

USB-C MST PD ドック

User's Manual

当製品の接続、操作、調整を試みる前に、完全に保存しユーザーマニュアルに目を通すこと。

多様なモデルを扱っているため、本ユーザーマニュアルで表示されている製品スタイルは実際のユニットとは異なることがあります。

安全事項

安全事項は常に注意深く目を通すこと：

- ◆このマニュアルは保管してください
- ◆この機器は温度を避けること
- ◆以下の状況が生じた場合は、サービスに機器をチェックしてもらう
 - 機器が濡れてしまった。機器が落下あるいは損傷を受けた。
 - 機器が落下あるいは損傷を受けた。
 - 機器が明らかに破損している兆候が見られる。
 - 機器の調子がよくないか、ユーザーマニュアルに従い操作しても動かない。

著作権

当文書には著作権保護の対象となる情報が含まれている。

無断転用禁止。

機械的、電子的、あるいはその他の手法の一切の形式に関わらず、メーカーの書面による事前許諾なしに当マニュアルは一切複製してはならない。

商標

商標および登録商標は全て各所有者および企業の財産である。

企業コンプライアンス

FCC 条件

当機器は FCC 規則パート 15 に基づき試験を行い遵守していることが確認されている。

操作は下記の 2 条件に遵守する：

- (1) 当デバイスには有害な妨害を引き起こさない可能性がある。
- (2) 当デバイスには受信した任意の妨害を受け入れられ、好ましくない操作を引き起こす可能性のある妨害を含んでいなければならない。

CE

当機器は下記法令要件を遵守している：EN 55 022: CLASS B

WEEE 情報

EU (欧州連合) 加盟国ユーザーの皆様：WEEE (電気電子機器廃棄物) 指令によると、この製品は家庭廃棄物あるいは商業廃棄物として廃棄してはならない。

電気電子機器廃棄物は居住国の実施内容で定められている適切な方法で回収、再利用すること。

当製品の再利用に関する情報をご希望の場合は、地元自治体、廃棄物処理業者、あるいは製品の購入元までお問い合わせください。



はじめに

USB-C MST PD ドックは追加接続需要に対応すべく設計されている。

USB-C ドックがあれば、USB-C インターフェースを介してコンピュータの接続をより多くの USB 周辺機器、Ethernet ネットワーク、スピーカーやマイクへに拡張が可能。

USB-C プラグはリバーシブルであるため、上下逆さまにプラグインが可能。

PD Charging テクノロジーを採用することにより、USB-C インターフェースを介した充電機能をアップストリームし、接続したラップトップへの充電が可能。

ビルトイン USB3.0 ポートを用いることにより、ドックは USB 周辺機器間で超高速データ送信が可能。

DP あるいは HDMI ポートを用いて、主画面をミラーリングしたり、コンテンツの拡張が可能。

システムが MST モードをサポートしている際、希望する同一あるいは異なる外部モニター上のコンテンツが表示可能。

強化した拡張機能とスタイリッシュな外観により、ビデオを用いた当ドックは最も多彩な付属品として自宅や事務所スペースにも申し分ありません。

- ◆ HDMI® テクノロジーを採用。

特徴

- ◆ USB-C 入力
 - USB Type-C 雌コネクタ
 - Upstream PD により上限 60W までサポート
 - VESA USB Type-C DisplayPort Alt モードをサポート
- ◆ ダウンストリーム出力
 - USB 3.0 Type-A 雌 x3 (1 つのポートで BC 1.2 & CDP をサポート)
 - USB 3.0 Type-C 雌 x1
- ◆ ビデオ出力
 - シングルディスプレイ、いずれか一方をビデオ出力
 - DP 出力：解像度のサポート上限 3840x2160@30Hz
 - HDMI 出力：解像度のサポート上限 3840x2160@30Hz
 - デュアルディスプレイ
 - 解像度は 1920x1200@60Hz までサポート
- ◆ オーディオ 2.1 チャンネルをサポート
- ◆ ギガビットイーサネットをサポート

パッケージ内容

- ◆ USB-C MST PD ドック・USB-C ケーブル
- ◆ 電源アダプタ (日本国内 PSE 取得済)・ユーザーマニュアル

システム要件

- ◆ PC と USB-C インターフェースは VESA USB Type-C DisplayPort Alt Mode PC をサポート
- ◆ サポート対象オペレーティングシステム
 - Mac OS®
 - Windows® 10

製品概要

正面



1. USB 3.0 ポート USB BC 1.2 付属 USB3.0 デバイスへ接続
2. USB-C ポート USB-C デバイスへ接続
3. Combo Audio Jack ヘッドセットに接続
4. 電源ボタン 電源オン・オフ切替

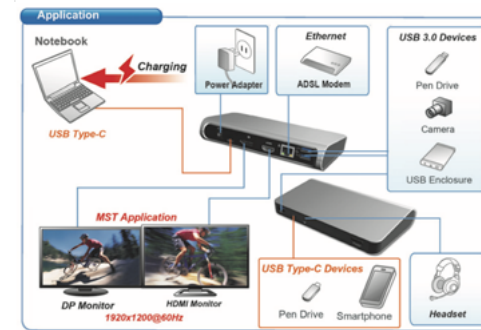
背面



5. パワージャック 電源アダプタに接続
6. USB-C ポート コンピュータの USB-C ポートに接続
7. DP コネクタ DP モニターへ接続
8. HDMI コネクタ HDMI モニターへ接続
9. RJ45 ポート イーサネットへ接続
10. USB 3.0 ポート (x2) USB 3.0 デバイスへ接続

接続

USB 周辺機器、イーサネット、スピーカーおよびマイクを接続する際は、以下の手順に従い相当するコネクタを接続すること。



ディスプレイ構成

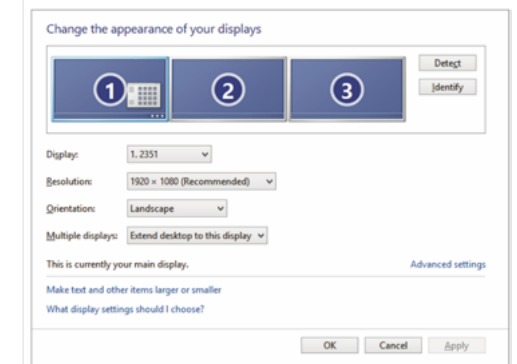
Windows の場合

注意：オペレーティングシステムによりスクリーンショットは異なります。

マルチモニター構成

追加モニタを接続すると、それが Mirror モード、Extend モードへ構成されたり、主画面に設定される。

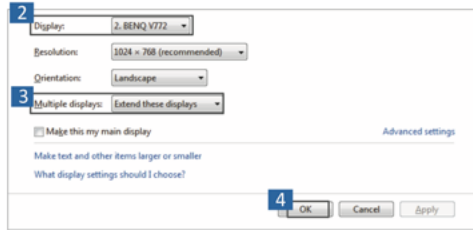
マウスを Windows Desktop の任意の場所に据え、Screen Resolution を右クリックで選択する



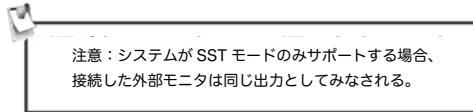
拡張モード

Windows の場合

1. Multi-monitor configuration セクションを参照し構成ウィンドウを表示する。
2. Display ドロップダウンメニューから希望するモニターを選択する。
3. Multiple Displays > Extend these displays を選択する。
4. OK をクリックして確認、終了。



5. 設定完了後、アプリケーションアイコンまたは開いたウィンドウをアドオンモニターに単純にドラッグ&ドロップする。
ただし、拡張したデスクトップ上の表示をサポートしないアプリケーションもいくつかある。



6. トラブルシューティング

- a. カーソルの消失
ステータスが拡張モードのままだがドッキングステーションが接続されていない場合、デスクトップはアドオンモニターにバンされたままとなる。
この場合、主画面上でカーソルが見つからないことがある。これが発生した場合、再びドッキングステーションを介して、またはマウスを動かしたままアドオンモニターを接続すること。
- b. 拡張モードにおけるビデオプレイバック
拡張モードにおけるビデオあるいは DVD プレイバックの品質が良くない
パフォーマンスが低い場合は、アドオンモニターの代わりに主画面上でプレイバックを行って下さい。

ミラーモード

1. Multi-monitor configuration セクションを参照し構成ウィンドウを表示。
2. Display ドロップダウンメニューで、お好みのモニターを選択する。
3. Multiple Displays > Duplicate these displays を選択。
4. OK をクリックして確認、終了。

テクニカルサポート

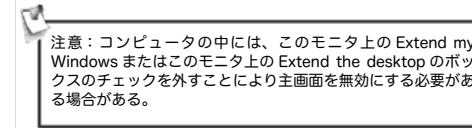
多様な製品およびセールスサービス式を顧客に提供します。
サービス向上のためにお客様からのコメントをお待ちしております。

製品に関する技術的、アプリケーション関連の問題に関しましては
FAQ ウェブサイトからご連絡ください：
<http://www.goodway.com.tw/faq.asp>

ウェブサイト上で必要事項をご記入いただきご質問を送信ください。

主画面の設定

1. Multi-monitor configuration セクションを参照し構成ウィンドウを表示。
2. Display ドロップダウンメニューで、お好みのモニターを選択する。
3. Make this my main display のボックスにチェックを記入する。



4. OK をクリックして確認、終了。

SST モード

システムが SST モードのみサポートする場合、接続した外部モニターは同じ出力としてみなされる。

MST モード

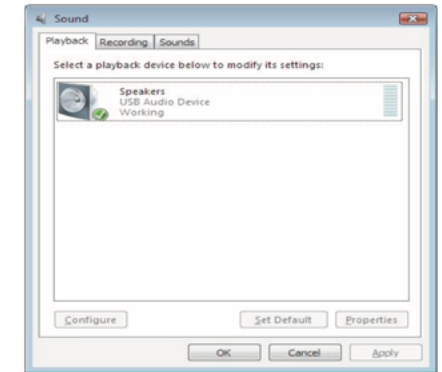
外部モニター接続に MST モードを使用する際、Mirror モード、Extend モードを使用するか、主画面の設定が可能。

オーディオ構成

デフォルトにより、ドッキングステーションがコンピュータに接続されている場合は、オーディオ構成が自動で USB (Multimedia) Audio Device に変更されている場合がある (この設定はモデルにより異なる)。

うまくいかない場合は、下記ステップにそってセットアップすること。

1. Control Panel を開きハードウェアおよびサウンドアイコンを選択する。
2. Sound > Manage audio devices をクリックし USB Audio Device を選択



規格

ユーザーインターフェース アップストリーム USB-C 雌コネクタ

ダウンストリーム DP 雌コネクタ x1
HDMI 雌コネクタ x1
USB 3.0 雌コネクタ x4 (3A1C),
1 ポートで BC 1.2/CDP をサポート
RJ45 コネクタ x1
Combo Audio Jack (IN/OUT) x1

ビデオ 解像度 シングルディスプレイ、いずれか
DP:3840x2160@30Hz
HDMI:3840x2160@30Hz
デュアルディスプレイ
1920x1200@60Hz

オーディオ チャンネル 2.1 CH
イーサネット タイプ 10/100/1000 BASE-T

電源 電源モード 電源内蔵型
電源アダプター入力：AC 100-240V
出力：DC 20V/5A

動作環境 操作温度 0~40 度
保存温度 -20~70 度

コンプライアンス CE, FCC